



ΚΕΝΤΡΙΚΗ ΤΡΑΠΕΖΑ ΤΗΣ ΚΥΠΡΟΥ
ΕΥΡΩΣΥΣΤΗΜΑ

ΣΕΙΡΑ ΔΟΚΙΜΙΩΝ ΕΡΓΑΣΙΑΣ

**Η Ανεργία στην Κύπρο:
Σύγκριση Δύο Εναλλακτικών Μεθόδων
Μέτρησης**

Γιώργος Κυριάκου

Μάριος Λουκά

Μιχάλης Κτωρής

Αύγουστος 2009

Δοκίμιο Εργασίας 2009-2

Τα Δοκίμια Εργασίας της Κεντρικής Τράπεζας της Κύπρου παρουσιάζουν εργασίες που βρίσκονται σε εξέλιξη από το προσωπικό της Τράπεζας ή και από συνεισφέροντες εκτός της Τράπεζας. Στόχος τους είναι να ενθαρρύνουν τη συζήτηση και την κριτική παρατήρηση. Οι απόψεις που εκφράζονται στις εργασίες δεν αντανακλούν απαραίτητα τις απόψεις της Κεντρικής Τράπεζας της Κύπρου ή του Ευρωσυστήματος.

Διεύθυνση

80 Λεωφόρος Κέννεντυ
1076 Λευκωσία, Κύπρος

Ταχυδρομική Διεύθυνση

Τ.Θ. 25529,
1395 Λευκωσία, Κύπρος

Ηλεκτρονική Διεύθυνση

publications@centralbank.gov.cy

Ιστοσελίδα

<http://www.centralbank.gov.cy>

Φαξ

+357 22 378153

Η λήψη των εργασιών της Σειράς Δοκιμίων Εργασίας μπορούν να γίνει από:

http://www.centralbank.gov.cy/nqcontent.cfm?a_id=5755

Η Ανεργία στην Κύπρο: Σύγκριση Δύο Εναλλακτικών Μεθόδων Μέτρησης

Γιώργος Κυριάκου, Μάριος Λουκά και Μιχάλης Κτωρής*

Αύγουστος 2009

Περίληψη

Η ανεργία στην Κύπρο επιμετρείται από τη Στατιστική Υπηρεσία Κύπρου με δύο εναλλακτικές μεθοδολογίες: την Εγγεγραμμένη Ανεργία (ΕΑ), όπως υπολογίζεται από τους άνεργους που εγγράφονται στα γραφεία εργασίας σε μηνιαία βάση από το 1960, και την Ανεργία όπως υπολογίζεται μέσω της Έρευνας Εργατικού Δυναμικού (ΑΕΕΔ), που διεξάγεται δειγματοληπτικά σε τριμηνιαία βάση από το 1999. Οι δύο μεθοδολογίες καταλήγουν σε διαφορετικά αποτελέσματα, λόγω κυρίως της διαφορετικής επιμέτρησης για τρεις κατηγορίες ανέργων: τους μακροχρόνια άνεργους, τους νεοεισερχόμενους άνεργους και τους πρόσφατα αφυπηρητήσαντες άνεργους. Οι διαφορές στην πρώτη κατηγορία φαίνεται να σχετίζονται και με την αντικυκλικότητα της ανεργίας, η οποία αντικατοπτρίζεται επαρκώς στην ΑΕΕΔ αλλά όχι στην ΕΑ. Στις άλλες δύο κατηγορίες, οι διαφορές αντικατοπτρίζουν δημογραφικούς και διαρθρωτικούς παράγοντες. Με τη στοιχειοθέτηση αυτών των διαφορών επιτυγχάνεται συμφιλίωση των στοιχείων των δύο μεθοδολογιών, που αποτελεί απαραίτητο εργαλείο για περαιτέρω έρευνα: (α) για τον υπολογισμό περισσότερων ιστορικών παρατηρήσεων της ΑΕΕΔ, που θα είναι χρήσιμο για σχετικές οικονομικές αναλύσεις, και (β) για τη δημιουργία προκαταρκτικής εκτίμησης (flash estimate) της ΑΕΕΔ με βάση τα στοιχεία για την ΕΑ, δεδομένης της μεγάλης χρονικής υστέρησης με την οποία δημοσιεύεται η ΑΕΕΔ, που είναι διεθνώς πιο αποδεκτή μέτρηση της ανεργίας.

Λέξεις κλειδιά: Επιμέτρηση ανεργίας, έρευνα εργατικού δυναμικού, εγγεγραμμένη ανεργία.
Κατάταξη JEL: C82, E24.

* Κεντρική Τράπεζα της Κύπρου. Απευθύνονται ευχαριστίες για σχόλια και παρατηρήσεις σε συμμετέχοντες σε ενδοτραπεζικό σεμινάριο στην Κεντρική Τράπεζα της Κύπρου και στους Κατερίνα Αριστοδήμου από το Τμήμα Εργασίας και Αλέκος Αγαθαγγέλου, Ελένη Χριστοδουλίδου και Χρίστος Μιχαηλίδη από την Στατιστική Υπηρεσία Κύπρου για χρήσιμες πληροφορίες, στοιχεία και παρατηρήσεις.

1. Εισαγωγή

Η ανεργία στην Κύπρο επιμετρείται από τη Στατιστική Υπηρεσία Κύπρου (ΣΥΚ) με δύο εναλλακτικές μεθοδολογίες¹. Η πρώτη μεθοδολογία, εγγεγραμμένη ανεργία (ΕΑ), καταγράφει τους άνεργους οι οποίοι επιλέγουν να εγγράφονται στα επαρχιακά γραφεία εργασίας, σε μηνιαία βάση από το 1960. Παρά το ότι τα στοιχεία της ΕΑ είναι χρήσιμα για ιστορική ή και στατιστική ανάλυση, αλλά και για έγκαιρη συστηματική παρακολούθηση των τρεχουσών εξελίξεων, εν τούτοις, δεν θεωρούνται επαρκή καθότι, όπως θα επεξηγηθεί πιο κάτω, δεν αποτυπώνουν αντικειμενικά τον ευρέως αποδεκτό και διεθνώς υιοθετημένο ορισμό της ανεργίας, όπως αυτός έχει καθοριστεί από το Διεθνές Γραφείο Εργασίας. Η δεύτερη μεθοδολογία, η οποία υιοθετήθηκε από τη Στατιστική Υπηρεσία Κύπρου πιο πρόσφατα και ετοιμάζεται παράλληλα με την πρώτη μεθοδολογία, επιμετρά την ανεργία σε τριμηνιαία βάση, μέσω της Έρευνας Εργατικού Δυναμικού στην Κύπρο (ΑΕΕΔ). Η εν λόγω δειγματοληπτική έρευνα αρχικά κάλυπτε κάθε δεύτερο τρίμηνο του έτους κατά την περίοδο 1999 - 2003, ενώ από το δεύτερο τρίμηνο του 2004 και μεταγενέστερα διεξάγεται σε συνεχή τριμηνιαία βάση.

Όπως αναφέρθηκε, σε αντίθεση με τους εγγεγραμμένους άνεργους, οι οποίοι κατ' επιλογήν δηλώνουν άνεργοι στα γραφεία εργασίας, με βάση την ΑΕΕΔ οι άνεργοι υπολογίζονται σύμφωνα με το σχετικό ορισμό του Διεθνούς Γραφείου Εργασίας. Πιο συγκεκριμένα, άνεργοι θεωρούνται μόνο όσοι δηλώσουν σε σχετική δειγματοληπτική έρευνα ότι όχι μόνο δεν εργάζονται, αλλά επίσης ταυτόχρονα έχουν αναζητήσει ενεργά εργασία, τουλάχιστον για τις τελευταίες τέσσερις εβδομάδες και είναι διαθέσιμοι, αν προκύψει θέση εργασίας, να την αποδεχτούν εντός 15 ημερών.

Τα αποτελέσματα των δύο εναλλακτικών μεθόδων υπολογισμού της ανεργίας στην Κύπρο διαφέρουν συστηματικά, γεγονός που σε μερικές περιπτώσεις δημιουργεί σύγχυση, όπως για παράδειγμα σε δημόσιες συζητήσεις ή πολιτικές αναλύσεις. Η διαφορά στις δύο μεθόδους επιμέτρησης της ανεργίας δεν παρατηρείται μόνο στην Κύπρο. Σχετική έρευνα από την Ευρωπαϊκή Επιτροπή (ίδια Africa and Lüdeke, 2006) έδειξε ότι τέτοιες διαφορές παρουσιάζονται και σε άλλες χώρες όπως, στη Γερμανία, Αυστρία, Ισπανία, Φινλανδία, Σουηδία, και οφείλονται σε ιδιαίτερα χαρακτηριστικά της κάθε χώρας. Επίσης, ο Chernyshev (2001) έδειξε ότι παρόμοιο φαινόμενο παρατηρείται και στην Ουκρανία.

¹ Η Ευρωστάτ χρησιμοποιεί μια τρίτη δική της μεθοδολογία για τον καταρτισμό της εναρμονισμένης ανεργίας για την Κύπρο που γίνεται σε μηνιαία βάση. Η μεθοδολογία αυτή αποτελεί συνδυασμό των δύο μεθοδολογιών της ΣΥΚ (αποτελεί συνάρτηση του κινούμενου ετήσιου μέσου όρου της ΑΕΕΔ και της γραμμικής αναγωγής (linear extrapolation) της ΕΑ με βάση τις τρέχουσες τάσεις) και δεν αναλύεται εκτενέστερα στο σημείωμα αυτό. Ο ενδιαφερόμενος αναγνώστης παραπέμπεται στην ηλεκτρονική διεύθυνση http://epp.eurostat.ec.europa.eu/cache/ITY_SDDS/EN/une_esms.htm.

Σκοπός του σημειώματος είναι να διερευνηθούν και αναλυθούν οι διαφορές μεταξύ των δύο μεθοδολογιών στην Κύπρο ώστε να γίνει πιο κατανοητή η εικόνα της ανεργίας. Επίσης γίνεται προσπάθεια εξεύρεσης τρόπου συμφιλίωσης των στοιχείων, κάτι που επιτυγχάνεται σε μεγάλο βαθμό. Η συμφιλίωση των στοιχείων θα βοηθήσει στην ετοιμασία μεγαλύτερης σειράς στοιχείων της ανεργίας στην Κύπρο με βάση την ΕΕΔ, η οποία θεωρείται, εκ προοιμίου, ορθότερη και συμβατότερη με τη διεθνή βιβλιογραφία χρονοσειρά. Το τελευταίο αποτελεί το αντικείμενο άλλης εργασίας, η οποία βρίσκεται ήδη υπό εξέλιξη. Η συμφιλίωση των στοιχείων θα συμβάλει επίσης στη δημιουργία προκαταρκτικής εκτίμησης (flash estimate) της ΑΕΕΔ, με βάση πληροφόρηση από την ΕΑ, δεδομένης της μεγάλης χρονικής υστέρησης με την οποία δημοσιεύεται η διεθνώς αποδεχτή μέτρηση της ανεργίας ΑΕΕΔ.

Στην ενότητα που ακολουθεί γίνεται μια πρώτη παρουσίαση και σύγκριση των αποτελεσμάτων των δύο διαφορετικών μεθόδων επιμέτρησης της ανεργίας στην Κύπρο, ενώ στην τρίτη ενότητα επισημαίνονται και εξηγούνται οι λόγοι για τις συγκεκριμένες διαφορές των δύο μεθοδολογιών. Με βάση αυτές τις διαφορές παρουσιάζεται η διαδικασία συμφιλίωσης των στοιχείων στην τέταρτη ενότητα. Τα καταληκτικά συμπεράσματα παρατίθενται στην πέμπτη ενότητα. Τέλος, στο παράρτημα παρουσιάζονται περισσότερες λεπτομέρειες και επεξηγήσεις για τη μεθοδολογία που χρησιμοποιείται στην επιμέτρηση της ΑΕΕΔ.

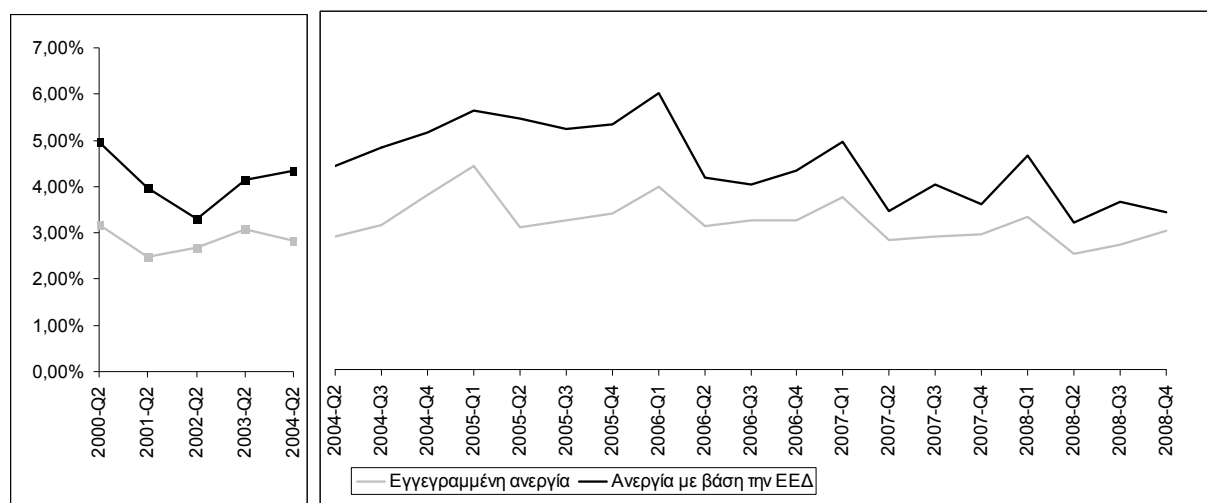
2. Αποτελέσματα των δύο εναλλακτικών μεθόδων επιμέτρησης της ανεργίας στην Κύπρο

Στο Διάγραμμα 1 φαίνονται τα ποσοστά ανεργίας στην Κύπρο όπως επιμετρούνται με βάση τις δύο προαναφερθείσες εναλλακτικές μεθόδους. Για σκοπούς συγκρισιμότητας των σειρών, τα μηνιαία στοιχεία για εγγεγραμμένους άνεργους έχουν συναθροιστεί σε τριμηνιαία στοιχεία (στο Διάγραμμα Α.1 του Παραρτήματος 2 φαίνονται τα συγκεκριμένα στοιχεία σε μηνιαία και τριμηνιαία βάση από το 2000). Όπως φαίνεται από τα εν λόγω στοιχεία, το ποσοστό της ΑΕΕΔ υπερβαίνει συστηματικά το ποσοστό της ΕΑ. Σε απόλυτους αριθμούς, για την υπό εξέταση περίοδο ο μέσος όρος ανέργων με βάση την ΕΕΔ έφθασε ανά τρίμηνο τους 16039 ανέργους, ενώ οι αντίστοιχοι εγγεγραμμένοι άνεργοι ήταν 11816.

Θα πρέπει επίσης να επισημανθεί ότι το ύψος της διαφοράς δεν παραμένει σταθερό από τρίμηνο σε τρίμηνο. Ως επακόλουθο, οι διακυμάνσεις που καταγράφονται με βάση τις δύο μεθοδολογίες δεν είναι πάντοτε προσομοιάζουσες, όπως φαίνεται και από το συντελεστή συσχέτισης του επιπέδου της ανεργίας που βρίσκεται στο ψηλό μεν επίπεδο του 0,78, αλλά είναι μικρότερος του 1,00. Επίσης, ο συντελεστής συσχέτισης της ποσοστιαίας μεταβολής της ανεργίας με βάση τις δύο

μεθοδολογίες περιορίζεται στο 0,40. Σε συγκεκριμένες περιόδους οι διαφορές είναι σημαντικές, για παράδειγμα, μεταξύ του δεύτερου τριμήνου του 2001 και του δεύτερου τριμήνου του 2002 το ποσοστό της ΕΑ αυξήθηκε από το 2,5% στο 2,7%, ενώ το ποσοστό της ΑΕΕΔ μειώθηκε κατά την ίδια περίοδο από 4,0% σε 3,3%. Επίσης, μεταξύ του πρώτου τριμήνου του 2005 και του δεύτερου τριμήνου του ίδιου έτους το ποσοστό της ΑΕΕΔ μειώθηκε οριακά από 5,5% σε 5,4%, ενώ το ποσοστό της ΕΑ μειώθηκε κατά την ίδια περίοδο σημαντικά, από 4,4% σε 3,0%.

Διάγραμμα 1: Το ποσοστό ανεργίας στην Κύπρο με βάση τις διαθέσιμες εναλλακτικές μεθοδολογίες



Πηγή: Στατιστική Υπηρεσία Κύπρου

Ακόμα μια παρατήρηση που μπορεί να επισημανθεί με βάση το Διάγραμμα 1, είναι ότι η διαφορά μεταξύ των αποτελεσμάτων των δύο μεθοδολογιών είναι μεγαλύτερη κατά την περίοδο 2002 Q2 - 2006 Q1 και ακολούθως μειώνεται κατά την περίοδο 2006 Q2 - 2008 Q4. Ο μέσος όρος της διαφοράς σε απόλυτους αριθμούς στις δύο αυτές περιόδους είναι 5236 και 3190 άνεργοι, αντίστοιχα.

Οι πιο πάνω διαπιστώσεις αναδεικνύουν την ανάγκη για διερεύνηση των διαφορών των αποτελεσμάτων των δύο μεθοδολογιών και για προσπάθεια κατανόησης των λόγων που οι καταγραφόμενες διακυμάνσεις από τρίμηνο σε τρίμηνο διαφέρουν, ενίοτε σημαντικά, πέραν της διαφοράς που θα μπορούσε να αποδοθεί σε αναμενόμενο στατιστικό λάθος, εφόσον η ΑΕΕΔ βασίζεται σε δειγματοληπτική έρευνα. Αυτό θα συμβάλει και στην καλύτερη κατανόηση των εξελίξεων στο μέτωπο της ανεργίας στην Κύπρο και ίσως μετριάσει την ενδεχόμενη σύγχυση που ενίοτε διαφαίνεται μέσα από τις δημόσιες συζητήσεις στο λεπτό αυτό θέμα. Μια τέτοια προσπάθεια διερεύνησης επιχειρείται στις ενότητες που ακολουθούν μέσω μιας ενδελεχέστερης εξέτασης των διαθέσιμων στοιχείων. Εννοείται, φυσικά, ότι δεδομένου του γεγονότος ότι η Έρευνα Εργατικού Δυναμικού

αποτελεί μια δειγματοληπτική έρευνα και ως εκ τούτου περιλαμβάνει αναπόφευκτα κάποιο βαθμό στατιστικού λάθους, τα στοιχεία των δύο μεθοδολογιών είναι αδύνατο να συμφιλιωθούν επακριβώς.

3. Λόγοι για τα διαφορετικά αποτελέσματα

Η συμφιλίωση των αποτελεσμάτων των δύο μεθοδολογιών επιμέτρησης της ανεργίας που επιχειρείται στην επόμενη ενότητα στηρίζεται κυρίως στη διερεύνηση των διαφορών σε τρεις συγκεκριμένες κατηγορίες ανέργων: στους νεοεισερχόμενους στην αγορά εργασίας, στους μακροχρόνια άνεργους και στα άτομα που συνταξιοδοτήθηκαν πρόσφατα. Οι διαφορές των δύο μεθοδολογιών επιμέτρησης της ανεργίας στην Κύπρο στην κάθε μια από τις πιο πάνω κατηγορίες περιγράφονται πιο κάτω².

Νεοεισερχόμενοι άνεργοι: Οι άνεργοι στην κατηγορία αυτή δεν έχουν χρηματικό κίνητρο για να εγγραφούν στα επαρχιακά γραφεία εργασίας αφού, με βάση τη νομοθεσία, δεν απολαμβάνουν το δικαίωμα χορηγίας ανεργιακού επιδόματος³. Έτσι αναμένεται ότι μόνο κάποιο ποσοστό των ανέργων αυτής της κατηγορίας, όπως καταγράφεται από την ΑΕΕΔ, θα είναι εγγεγραμμένοι στα επαρχιακά γραφεία εργασίας λόγω, κυρίως, ενός μη χρηματικού κινήτρου, δηλαδή της αυξημένης πιθανότητας εξεύρεσης κατάλληλης εργασίας.

Μακροχρόνια άνεργοι / άνεργοι πέραν των έξι μηνών (εξαιρουμένων των νεοεισερχόμενων)⁴: όπως και πιο πάνω, ούτε οι άνεργοι στην κατηγορία αυτή έχουν χρηματικό κίνητρο για να εγγραφούν στα επαρχιακά γραφεία εργασίας, αφού, με βάση τη Νομοθεσία, δεν απολαμβάνουν το δικαίωμα χορηγίας ανεργιακού επιδόματος, για περίοδο πέραν των έξι μηνών. Έτσι, αναμένεται ότι μόνο κάποιο ποσοστό των ανέργων αυτής της κατηγορίας όπως καταγράφεται από την ΑΕΕΔ θα είναι εγγεγραμμένο στα επαρχιακά γραφεία εργασίας⁵.

Πρόσφατα αποχωρήσαντες από την αγορά εργασίας: αυτή η κατηγορία αφορά ένα ποσοστό εγγεγραμμένων ανέργων, κυρίως δημοσίων υπαλλήλων, που αν και έχουν συνταξιοδοτηθεί πρόσφατα και δεν επιζητούν ενεργά εργασία (και άρα δεν καταγράφονται στην ΑΕΕΔ)

² Οι Christofides et al. (2007) αναφέρουν ότι ενδεχόμενα μια από τις διαφορές των δύο μεθοδολογιών οφείλεται στη γυναικεία ανεργία. Μετά από μια πρώτη εξέταση των στοιχείων ανά κατηγορία ανέργων, η εξήγηση αυτή δε φαίνεται να ισχύει.

³ Να σημειωθεί, όμως, ότι η εγγραφή στον κατάλογο εγγεγραμμένων ανέργων είναι απαραίτητη για κάποιες παροχές δημοσίων βοηθημάτων.

⁴ Από την μακροχρόνια ανεργία εξαιρούνται οι νεοεισερχόμενοι ώστε να μη γίνει διπλή επιμέτρηση τους, εφόσον αυτοί συμπεριλαμβάνονται και στην κατηγορία των νεοεισερχομένων.

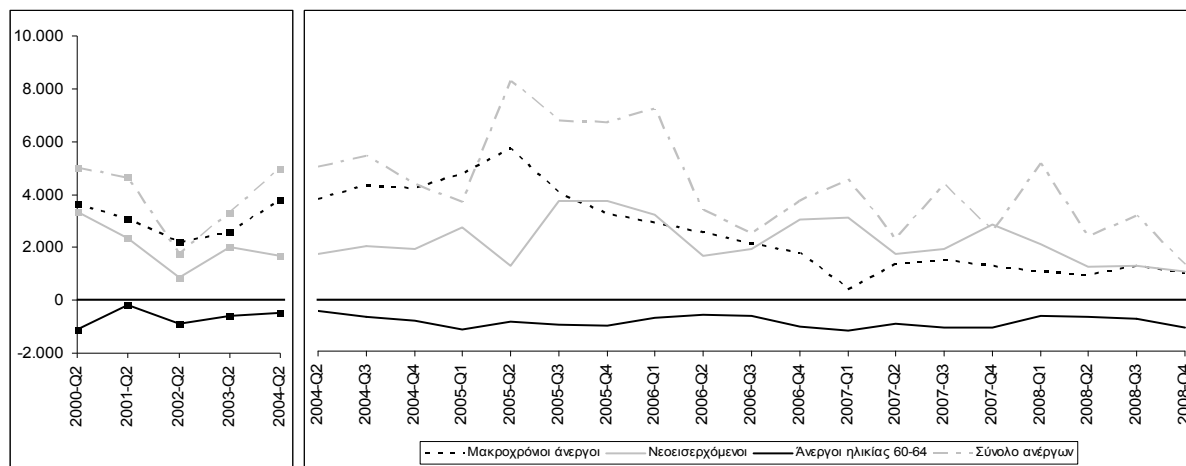
⁵ Ίδε υποσημείωση 4 που ισχύει ανεξάρτητα της διάρκειας ανεργίας.

εγγράφονται ως άνεργοι, λόγω της ευχέρειας που έχουν να δηλώνουν άνεργοι και να λαμβάνουν ανεργιακό επίδομα μέχρι και έξι μήνες μετά την αφυπηρέτησή τους. Σε αντίθεση με τις δύο προηγούμενες κατηγορίες, στην κατηγορία αυτή αναμένεται να υπάρχουν περισσότεροι εγγεγραμμένοι άνεργοι από τον αριθμό των ανέργων που καταγράφει η ΑΕΕΔ. Λόγω του ότι η συγκεκριμένη κατηγορία δεν υπολογίζεται αυτή καθ' εαυτή από τις δύο μεθοδολογίες, αυτή προσεγγίζεται με τους άνεργους ηλικίας 60-64.

Πιο κάτω εξετάζονται εμπειρικά οι διαφορές για τις προαναφερθείσες αντίστοιχες κατηγορίες ανεργίας με βάση τα δημοσιευμένα στοιχεία της Στατιστικής Υπηρεσίας Κύπρου που είναι διαθέσιμα και για τις δύο εναλλακτικές μεθοδολογίες.

Οι διαφορές των αποτελεσμάτων των δύο εναλλακτικών μεθόδων για κάθε μια από τις τρεις πιο πάνω κατηγορίες φαίνονται στο Διάγραμμα 2. Όπως αναμενόταν, η μακροχρόνια ανεργία (εξαιρουμένων των νεοεισερχομένων) καταγράφεται ως σημαντικά υψηλότερη στην ΑΕΕΔ σε σχέση με την αντίστοιχη ΕΑ. Σημειώνεται ότι το ύψος της διαφοράς των αποτελεσμάτων των δύο μεθοδολογιών κατά την υπό εξέταση περίοδο, φθάνει κατά μέσο όρο τους 2573 άνεργους σ' αυτή την κατηγορία. Το ίδιο συμβαίνει και με την κατηγορία των νεοεισερχομένων, με το μέσο όρο της διαφοράς να φθάνει τους 2176 άνεργους. Αντίθετα, αλλά πάλι σύμφωνα με αυτό που λογικά αναμενόταν, οι άνεργοι ηλικίας 60 - 64 ετών αριθμούν περισσότεροι στην ΕΑ παρά στην ΑΕΕΔ, με το μέσο όρο της διαφοράς να φθάνει τους 848 άνεργους. Να σημειωθεί ότι η διαφορά για την τελευταία κατηγορία αναμένεται να εκλείψει λόγω της πρόσφατης τροποποίησης του νόμου περί των Κοινωνικών Ασφαλίσεων με βάση την οποία άτομα που αφυπηρετούν από το δημόσιο δεν θα έχουν την ευχέρεια να απολαμβάνουν το ανεργιακό επίδομα για περίοδο έξι μηνών, με ισχύ από τον Ιανουάριο 2010.

Διάγραμμα 2: Διαφορά εγγεγραμμένων ανέργων και ανέργων που υπολογίζονται σύμφωνα με την ΕΕΔ, συνολικά και για τις τρεις εξεταζόμενες κατηγορίες ανέργων.



Πηγή: Στατιστική Υπηρεσία Κύπρου, υπολογισμοί ΚΤΚ

Μια επιπλέον παρατήρηση που μπορεί να επισημανθεί με βάση το Διάγραμμα 2 είναι ότι οι διαφορές στις κατηγορίες των νεοεισερχομένων ανέργων και των ανέργων ηλικίας 60-64 φαίνονται να κυμαίνονται διαχρονικά στους ίδιους μέσους όρους, δηλαδή μέσος όρος 2176 άνεργοι στην πρώτη κατηγορία και μέσος όρος 848 άνεργοι στη δεύτερη. Αυτό φαίνεται να οφείλεται στο γεγονός ότι οι διαφορές των αποτελεσμάτων των δύο εναλλακτικών μεθόδων στις δύο αυτές κατηγορίες σχετίζονται σε δημογραφικούς παράγοντες και όχι σε παράγοντες που σχετίζονται με τους "οικονομικούς κύκλους". Αντίθετα, η διαφορά στους μακροχρόνια άνεργους αυξάνεται από το 2002 μέχρι και το 2005, ενώ μειώνεται εντεύθεν. Αυτό φαίνεται να εξηγεί εν μέρει και το γεγονός ότι η συνολική διαφορά των αποτελεσμάτων της ανεργίας με τις δύο μεθόδους ακολουθεί παρόμοια πορεία, όπως επισημάνθηκε στην προηγούμενη ενότητα (Διάγραμμα 1). Η παρατήρηση αυτή υποδηλώνει ότι, η ανακυκλική πορεία που λογικά θα αναμενόταν να διαφαίνεται στα στοιχεία της ανεργίας, δεν παρουσιάζεται στην περίπτωση των εγγεγραμμένων ανέργων στην Κύπρο, λόγω της έλλειψης κινήτρων των μακροχρόνια ανέργων να εγγραφούν ως άνεργοι. Υπογραμμίζει, επίσης, τη σημασία των στοιχείων της ΑΕΕΔ, που αναδεικνύουν πληροφόρηση που συνάδει με τις ευρύτερες οικονομικές εξελίξεις. Για παράδειγμα, η πορεία της ΑΕΕΔ φαίνεται να συνάδει (με κάποια χρονική υστέρηση) με την πορεία της οικονομικής δραστηριότητας στην Κύπρο όπου το 2002-2003 υπήρχε σημαντική υποτονικότητα, ενώ το 2004-2008 καταγράφηκε έντονη δραστηριότητα, που προφανώς είχε θετικές επιπτώσεις στον περιορισμό της ανεργίας στην Κύπρο⁶.

Το Διάγραμμα 2 συνάδει και ενισχύει τη θεωρητική εξήγηση σχετικά με τις συστηματικές διαφορές που παρουσιάζουν μεταξύ τους οι κατηγορίες των δύο μεθοδολογιών επιμέτρησης της ανεργίας στην Κύπρο, όπως παρουσιάστηκαν προηγουμένως. Αναδεικνύει επίσης και ένα σημαντικό λόγο για την ελλειπή πληροφόρηση που παρέχουν τα στοιχεία των εγγεγραμμένων ανέργων και παρεμποδίζει την αξιοποίηση των διαθέσιμων χρονοσειρών για οικονομικές και οικονομετρικές αναλύσεις, δηλαδή την ανεπαρκή αντανάκλαση στα στοιχεία της ΕΑ του αντικυκλικού χαρακτήρα της ανεργίας, λόγω μη ικανοποιητικής επιμέτρησης των μακροχρόνια ανέργων.

⁶ Η αντικυκλική πορεία της μακροχρόνιας ανεργίας φαίνεται επίσης στο Διάγραμμα Α.2 του Παραρτήματος 2, όπου γίνεται σύγκριση του συνολικού αριθμού των μακροχρόνια ανέργων όπως υπολογίζεται από τις δύο μεθοδολογίες και της απόκλισης του ΑΕΠ από το δυνητικό ΑΕΠ ως ποσοστό του ΑΕΠ. Η απόκλιση του ΑΕΠ από το δυνητικό ΑΕΠ στο Διάγραμμα Α.2 υπολογίζεται από την ΚΤΚ με βάση την απλή συνάρτηση παραγωγής Cobb Douglas και αποτελεί μια πρώτη προκαταρκτική εκτίμηση. Η περαιτέρω διερεύνηση της σχέσης αυτής αποτελεί αντικείμενο άλλης υπό εξέλιξη μελέτης.

4. Συμφιλίωση στοιχείων⁷

Έχοντας υπόψη τις διαφορές που αναλύθηκαν και στοιχειοθετήθηκαν στην προηγούμενη ενότητα, επιχειρείται πιο κάτω να γίνει συμφιλίωση των στοιχείων της ΕΑ στην Κύπρο με τα αντίστοιχα στοιχεία της ΑΕΕΔ. Όπως προαναφέρθηκε, εκ προοιμίου θεωρείται ότι η ΑΕΕΔ είναι η θεωρητικά πιο σωστή καθώς βασίζεται σε διεθνώς αποδεκτή μεθοδολογία. Ως εκ τούτου, γίνεται προσπάθεια συμφιλίωσης των στοιχείων, θεωρώντας τις διαφορές των δύο μεθοδολογιών ως αδυναμίες της επιμέτρησης της ΕΑ που μπορούν να διορθωθούν με βάση πληροφόρηση από τα στοιχεία της ΑΕΕΔ. Αποτέλεσμα αυτής της διαδικασίας είναι ο υπολογισμός ενός ποσοστού "αναθεωρημένης εγγεγραμμένης ανεργίας" (ΑΕΑ) στην Κύπρο, δηλαδή ενός ποσοστού που ενσωματώνει πληροφόρηση από την υπολογισμένη ΑΕΕΔ για τις συγκεκριμένες κατηγορίες ανέργων όπου εντοπίστηκαν οι διαφορές. Με άλλα λόγια, η ΑΕΑ αποτελεί κατά κάποιον τρόπο ένα εναλλακτικό εκτιμητή της ανεργίας όπως υπολογίζεται από την Έρευνα Εργατικού Δυναμικού. Οι όποιες αποκλίσεις μεταξύ των δύο μεγεθών που παραμένουν, εξαρτώνται από το βαθμό που επιμέρους παράγοντες ενδεχόμενα να μη λήφθηκαν υπόψη αλλά και το ενδεχόμενο στατιστικό λάθος που αναπόφευκτα περιλαμβάνεται στη δειγματοληπτική Έρευνα Εργατικού Δυναμικού.

Ο υπολογισμός της ΑΕΑ στην Κύπρο, ως εκτιμητή της ΑΕΕΔ παρουσιάζεται πιο κάτω, λαμβάνοντας υπόψη τις διαφορές μεταξύ των δύο υφιστάμενων μεθοδολογιών όπως παρουσιάστηκαν στην προηγούμενη ενότητα:

$$ΑΕΑ = ΕΑ + (ΑΕΕΔ_{0+} - ΕΑ_{0+})_{NA} + (ΑΕΕΔ_{6+} - ΕΑ_{6+})_{-NA} + (ΑΕΕΔ_{0-6} - ΕΑ_{0-6})_{60-64} \quad (1)$$

όπου,

ΑΕΑ: αναθεωρημένη εγγεγραμμένη ανεργία

ΕΑ: εγγεγραμμένη ανεργία

ΑΕΕΔ : Ανεργία με βάση την Έρευνα Εργατικού Δυναμικού

0+: άνεργοι ανεξαρτήτου διάρκειας ανεργίας

6+: άνεργοι για περίοδο πάνω από 6 μήνες

0-6: άνεργοι για περίοδο κάτω από 6 μήνες

NA: νεοεισερχόμενοι άνεργοι

-NA: εξαιρουμένων των νεοεισερχόμενων ανέργων

60-64: άτομα ηλικίας 60-64 ετών

⁷ Το ποσοστό ΑΕΕΔ στην ενότητα αυτή παρουσιάζει μικρές διαφορές σε σχέση με εκείνο που παρουσιάστηκε στο Διάγραμμα 1. Αυτό οφείλεται στο ότι το ποσοστό ανεργίας στο Διάγραμμα 1 υπολογίστηκε με βάση την απασχόληση που δίνεται από την ΕΕΔ, ενώ το ποσοστό ανεργίας στο μέρος αυτό υπολογίζεται με βάση την απασχόληση που δίνεται από την Στατιστική Υπηρεσία και στηρίζεται σε αριθμό πηγών, μεταξύ αυτών και η προαναφερθείσα έρευνα. Με αυτό τον τρόπο, επειδή και το ποσοστό της τροποποιημένης ανεργίας υπολογίζεται με βάση την απασχόληση που δίνεται από την Στατιστική Υπηρεσία, οι όποιες διαφορές των δύο μεγεθών δε θα οφείλονται σε διαφορές στην απασχόληση.

Η πρώτη παρένθεση στην εξίσωση (1) αφορά τους νεοεισερχομένους και σύμφωνα με την ανάλυση της προηγούμενης ενότητας αναμένεται να είναι θετική. Η δεύτερη παρένθεση αφορά τους μακροχρόνια άνεργους (εξαιρουμένων των νεοεισερχομένων, αφού αυτοί ήδη περιλαμβάνονται στην πρώτη παρένθεση) και επίσης αναμένεται να είναι θετική. Τέλος, η τρίτη παρένθεση αφορά τους άνεργους ηλικιών 60-64 και αναμένεται να είναι αρνητική.

Για τον υπολογισμό της ΑΕΑ με βάση την εξίσωση (1) χρησιμοποιήθηκαν στοιχεία από εκδόσεις της Στατιστικής Υπηρεσίας Κύπρου και αφορούν 23 παρατηρήσεις, το 2^ο τρίμηνο των ετών 2000-2003 και από το 2^ο τρίμηνο του 2004 μέχρι και το 4^ο τρίμηνο του 2008. Η συλλογή των στοιχείων έγινε με βάση τις περιόδους για τις οποίες υπήρχαν διαθέσιμα στοιχεία για την ΑΕΕΔ. Δεν περιλαμβάνονται στοιχεία για το 2^ο τρίμηνο του 1999, καθώς δεν υπάρχουν αναλυτικά στοιχεία για όλες τις κατηγορίες ανέργων. Όλα τα προαναφερθέντα στοιχεία δημοσιεύονται από τη Στατιστική Υπηρεσία Κύπρου στην Ετήσια Έκδοση της Έρευνας Εργατικού Δυναμικού.

Επισημαίνεται ότι για τον υπολογισμό της ΑΕΑ υπάρχουν κάποιιοι περιορισμοί όσον αφορά στη συλλογή στοιχείων. Αυτοί οι περιορισμοί καταγράφονται πιο κάτω, καθώς και ο τρόπος αντιμετώπισης τους. Ο πρώτος περιορισμός αφορά την τρίτη παρένθεση, δηλαδή την κατηγορία ανέργων ηλικίας 60-64 ετών. Η κατηγορία αυτή θα έπρεπε να αναφέρεται στους πρόσφατα αφυπηρητήσαντες άνεργους, αλλά λόγω του ότι η συγκεκριμένη κατηγορία δεν υπολογίζεται στις δύο μεθοδολογίες, γίνεται η υπόθεση ότι αυτή προσεγγίζεται με τα άτομα ηλικίας 60-64. Ακόμα, η κατηγορία αυτή στην εξίσωση (1) θα έπρεπε να αναφέρεται μόνο σε άτομα με διάρκεια ανεργίας κάτω των έξι μηνών. Λόγω της μη διαθεσιμότητας τέτοιων στοιχείων, η κατηγορία αυτή λαμβάνεται υπόψη στο σύνολό της. Αυτό όμως, δεν αναμένεται να δημιουργήσει ουσιαστικό πρόβλημα καθώς ο αριθμός των ατόμων ηλικίας 60-64 με διάρκεια ανεργίας πάνω από 6 μήνες αναμένεται να είναι πολύ μικρός. Ως εκ τούτου, η εξίσωση που υπολογίζεται είναι η ακόλουθη:

$$ΑΕΑ = ΕΑ + (ΑΕΕΔ_{0+} - ΕΑ_{0+})_{NA} + (ΑΕΕΔ_{6+} - ΕΑ_{6+})_{-NA} + (ΑΕΕΔ_{0+} - ΕΑ_{0+})_{60-64} \quad (1')$$

Ένας άλλος περιορισμός αφορά τα στοιχεία για τους νεοεισερχόμενους και ταυτόχρονα μακροχρόνια άνεργους που αφορούν και τις δύο μεθοδολογίες. Τα τριμηνιαία στοιχεία για την κατηγορία αυτή από την ΑΕΕΔ έχουν χαμηλό επίπεδο στατιστικής σημασίας λόγω μικρού αριθμού παρατηρήσεων. Ως εκ τούτου, η συγκεκριμένη κατηγορία υπολογίζεται με βάση τα ετήσια στοιχεία αλλά και τις μεταβολές του συνολικής ανεργίας νεοεισερχομένων. Επίσης, κάποιος περιορισμός παρουσιάστηκε και στα αντίστοιχα στοιχεία για τους εγγεγραμμένους άνεργους. Ο

αριθμός των μακροχρόνια νεοεισερχομένων ανέργων είναι διαθέσιμος μόνο για την κατηγορία ανειδίκευτων ατόμων (μέσος όρος περίπου 30 άτομα). Οι ανειδίκευτοι νεοεισερχόμενοι αποτελούν περίπου το 10% της συνολικής ανεργίας. Λόγω του πιο πάνω περιορισμού, ο συνολικός αριθμός μακροχρόνια νεοεισερχομένων ανέργων υπολογίστηκε ως συνάρτηση των ανειδίκευτων μακροχρόνια νεοεισερχομένων ανέργων και του συνολικού αριθμού των νεοεισερχομένων ανέργων. Λόγω του ότι ο αριθμός αυτός είναι πολύ μικρός, οποιαδήποτε διαφορά της εκτίμησης με τον πραγματικό αριθμό δεν αναμένεται να επηρεάσει ουσιαστικά το αποτέλεσμα.

Η σχέση (1') εξετάζεται στον πίνακα 1 πιο κάτω (στον πίνακα 1 φαίνονται τα ετήσια αποτελέσματα, ενώ τα τριμηνιαία αποτελέσματα βρίσκονται στο πίνακα του Παραρτήματος 2) και εκτός από τα συνολικά ποσοστά ανεργίας με βάση τις δύο μεθόδους επιμέτρησης, φαίνεται επίσης η διαφορά μεταξύ των δύο μεθόδων όσον αφορά τη μακροπρόθεσμη ανεργία, τους νεοεισερχόμενους ανέργους καθώς και τους ανέργους ηλικίας 60-64.

Ανάλυση των αποτελεσμάτων που παρουσιάζονται στον πίνακα αυτό, δείχνει ότι η διαφορά στο ύψος αλλά και στην τάση που υπάρχει μεταξύ των δύο μεθόδων επιμέτρησης της ανεργίας της Κύπρου οφείλεται σε μεγάλο βαθμό στις υπό εξέταση διαφορές. Πιο συγκεκριμένα, αν προσθέσουμε στην υπάρχουσα ΕΑ τη διαφορά μεταξύ των δύο μεθοδολογιών που παρατηρείται στους μακροπρόθεσμα άνεργους, τους νεοεισερχομένους και τους άνεργους ηλικίας 60 - 64, τότε καταλήγουμε σε ένα ποσοστό ΑΕΑ, το οποίο βρίσκεται και διακινείται πολύ κοντά στο ποσοστό της ΑΕΕΔ. Ο συντελεστής συσχέτισης μεταξύ του ποσοστού ΕΑ με την ΑΕΕΔ φθάνει στο 0,78, ενώ ο συντελεστής συσχέτισης του ποσοστού ΑΕΑ με την ΑΕΕΔ αυξάνεται στο 0,93, γεγονός που καταδεικνύει εν πολλοίς ότι η συμφιλίωση των αποτελεσμάτων των δύο μεθοδολογιών επιτυγχάνεται σε πολύ μεγάλο βαθμό με τις τρεις προαναφερθείσες τροποποιήσεις και αυτό, παρά το γεγονός ότι οι τρεις κατηγορίες αποτελούν μόνο το 42% και 56%, κατά μέσο όρο, του συνολικού αριθμού της ΕΑ και ΑΕΕΔ, αντίστοιχα.

Πίνακας 1: Σύγκριση μεταξύ Εγγεγραμμένης Ανεργίας (ΕΑ), Ανεργίας με βάση την Έρευνα Εργατικού Δυναμικού (ΑΕΕΔ) και Αναθεωρημένης Εγγεγραμμένης Ανεργίας (ΑΕΑ)

	2000	2001	2002	2003	2004	2005	2006	2007	2008
(1) Απασχολούμενοι	314.747	321.509	328.178	340.335	354.890	366.300	372.726	384.831	395.786
(2) ΕΑ	10.315	8.204	9.018	10.799	11.766	13.153	12.824	12.018	11.541
(3) ΑΕΕΔ	15.354	12.842	10.756	14.109	16.685	19.493	17.004	15.429	14.523
Διαφορά ΑΕΕΔ και ΕΑ									
(4) Νεοεισερχόμενοι	3.336	2.352	859	2.022	1.844	2.835	2.405	2.361	1.388
(5) Μακροχρόνια ανεργία	3.639	3.091	2.209	2.561	3.990	4.416	2.314	1.092	857
(6) Άνεργοι 60-64	-1.095	-176	-869	-596	-683	-1.021	-762	-1.090	-810
(7) ΑΕΑ (2)+(4)+(5)-(6)	16.195	13.471	11.217	14.786	16.918	19.383	16.780	14.380	12.977
Ποσοστά Ανεργίας									
ΕΑ	3,2%	2,5%	2,7%	3,1%	3,2%	3,5%	3,3%	3,0%	2,8%
ΑΕΕΔ	4,7%	3,8%	3,2%	4,0%	4,5%	5,1%	4,4%	3,9%	3,5%
ΑΕΑ	5,1%	4,2%	3,4%	4,3%	4,8%	5,3%	4,5%	3,7%	3,3%

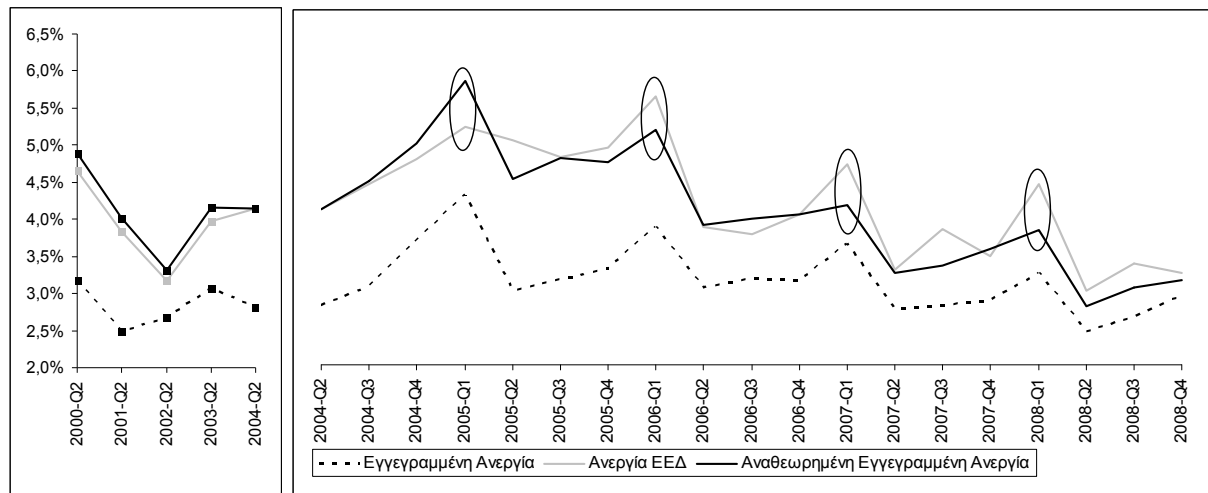
Πηγή: Στατιστική Υπηρεσία Κύπρου, υπολογισμοί ΚΤΚ

Επίσης, από την αναθεώρηση προκύπτει μεγάλη βελτίωση στο συντελεστή συσχέτισης της ποσοστιαίας μεταβολής του ποσοστού ανεργίας. Συγκεκριμένα, ο συντελεστής συσχέτισης μεταξύ της ΑΕΑ και της ΑΕΕΔ ανέρχεται στο 0,89 από 0,40 που είναι ο συντελεστής συσχέτισης μεταξύ της ΕΑ και της ΑΕΕΔ.

Η σε μεγάλο βαθμό συμφιλίωση των στοιχείων φαίνεται και στο Διάγραμμα 3, όπου παρουσιάζονται τα ποσοστά της ΕΑ, της ΑΕΕΔ και της ΑΕΑ που προέκυψε μετά από την προαναφερθείσα διαδικασία. Παραμένουν, ωστόσο, μερικές μικρές συστηματικές διαφορές οι οποίες οφείλονται, τουλάχιστον εν μέρει, σε διαρθρωτικές και διαδικαστικές αλλαγές που αφορούν την παροχή ανεργιακού επιδόματος και θα πρέπει να λαμβάνονται υπόψη στη σύγκριση των δύο μεγεθών. Πιο συγκεκριμένα, όπως φαίνεται στο εν λόγω Διάγραμμα, ενώ το πρώτο τρίμηνο του 2005 η ΑΕΑ είναι συγκριτικά ψηλότερη από το αντίστοιχο επίπεδο της ΑΕΕΔ, το αντίθετο συμβαίνει με τα υπόλοιπα πρώτα τρίμηνα που υπάρχουν στο δείγμα, δηλαδή, 2006 Q1, 2007 Q1 και 2008 Q1. Αυτό φαίνεται να οφείλεται στο εργατικό δυναμικό της τουριστικής/επισιτιστικής βιομηχανίας που βρίσκεται με αναστολή κατά τη χειμερινή περίοδο και που, με εξαίρεση το 2003-2004 και 2004-2005, δεν είναι υποχρεωμένο να εγγραφεί στα επαρχιακά γραφεία ανεργίας για να εξασφαλίσει το επίδομα ανεργίας που δικαιούται. Έτσι, το 2005 Q1, οι προαναφερθέντες εποχιακά άνεργοι, είχαν κίνητρο να εγγραφούν ως άνεργοι είτε αναζητούσαν εργασία είτε όχι κατά τους χειμερινούς μήνες που τελούσαν υπό αναστολή της εργασίας τους. Αντίθετα, κατά τα υπόλοιπα υπό εξέταση τρίμηνα, τόσο αυτοί που δεν ενδιαφέρονταν για εργασία όσο και αυτοί που αναζητούσαν εργασία δεν είχαν το χρηματικό κίνητρο να εγγραφούν ως

άνεργοι. Ως αποτέλεσμα των πιο πάνω, η ΑΕΑ υπερεκτιμά την ΑΕΕΔ το 2005 Q1 ενώ την υποεκτιμά το 2006 Q1, 2007 Q1 και 2008 Q1. Λαμβάνοντας υπόψη και την πιο πάνω παρατήρηση, η συμφιλίωση των στοιχείων θα πρέπει να θεωρείται ως πολύ ικανοποιητική και επαρκής, για τη χρήση των συσχετισμών μεταξύ των δύο μεθοδολογιών για περαιτέρω έρευνα.

Διάγραμμα 3: Σύγκριση ποσοτών ανεργίας μεταξύ ΕΑ, ΑΕΕΔ και ΑΕΑ



Πηγή: Υπολογισμοί ΚΤΚ

5. Συμπεράσματα και κατευθύνσεις για επέκταση της εργασίας

Η πιο πάνω ανάλυση έδειξε ότι τα στοιχεία με τη σχετικά πρόσφατη εφαρμοσθείσα μεθοδολογία της ΕΕΔ στην Κύπρο μπορούν να συμφιλιωθούν με τα υφιστάμενα στοιχεία της εγγεγραμμένης ανεργίας που υπάρχουν για πολλά χρόνια, λαμβάνοντας υπόψη τις διαφορές των δύο. Οι διαφορές επικεντρώνονται κυρίως στην επιμέτρηση τριών κατηγοριών ανέργων: τους μακροχρόνια άνεργους, τους νεοεισερχόμενους στην αγορά εργασίας άνεργους και τους άνεργους που πρόσφατα αποχώρησαν από την αγορά εργασίας. Η διαφορά για τις πρώτες δύο κατηγορίες οφείλεται στο γεγονός ότι οι άνεργοι δεν έχουν χρηματικό κίνητρο να εγγραφούν στα επαρχιακά γραφεία εργασίας, έστω και αν όντως αναζητούν εργασία. Αντιθέτως, η τρίτη κατηγορία έχει χρηματικό κίνητρο (ανεργιακό επίδομα για έξι μήνες) να εγγραφεί στα επαρχιακά γραφεία εργασίας ακόμα και αν δεν αναζητούν κατ' ανάγκη εργασία, γεγονός που δεν εμπίπτει στο διεθνές ορισμό της ανεργίας. Η διαφορά των εγγεγραμμένων ανέργων και των ανέργων σύμφωνα με την ΑΕΕΔ για την πρώτη κατηγορία φαίνεται να σχετίζεται με την αναμενόμενη αντικυκλικότητα της χρονοσειράς που αντικατοπτρίζεται επαρκώς στην ΑΕΕΔ αλλά όχι στην ΕΑ, ενώ η διαφορά στις άλλες δύο κατηγορίες φαίνεται να σχετίζεται με δημογραφικούς και

διαρθρωτικούς παράγοντες. Λαμβάνοντας τα πιο πάνω υπόψη, οι δύο μεθοδολογίες μπορούν να συμφιλιωθούν σε μεγάλο βαθμό.

Αν και τα στοιχεία για την ΑΕΕΔ είναι θεωρητικά τα πιο σωστά, στις μελέτες που αφορούν την Κύπρο γίνεται αναγκαστικά ευρεία χρήση των στοιχείων της εγγεγραμμένης ανεργίας, αφού τα στοιχεία αυτά είναι διαθέσιμα από το 1960, σε αντίθεση με τα στοιχεία της ΕΕΔ που είναι διαθέσιμα μόνο από το 1999 και μάλιστα μόνο μετά το 2^ο τρίμηνο του 2004 είναι διαθέσιμα σε τριμηνιαία βάση. Όμως, λόγω του ότι τα στοιχεία της εγγεγραμμένης ανεργίας διαφέρουν από εκείνα της ΑΕΕΔ τα οποία είναι και τα πιο σωστά για οικονομική ανάλυση, όπως υποδείχθηκε πιο πάνω, φαίνεται να υπάρχει η ανάγκη για τη δημιουργία μιας ιστορικής αξιόπιστης σειράς στοιχείων για την ανεργία για την Κύπρο. Αυτό μπορεί να γίνει με βάση τους συσχετισμούς που έχουν επισημανθεί στη παρούσα μελέτη και αποτελεί αντικείμενο έρευνας που βρίσκεται υπό εξέλιξη. Σ' αυτή τη μελέτη θα χρησιμοποιηθούν οι διαφορές της μεθοδολογίας που επισημάνθηκαν στην υφιστάμενη εργασία και μαζί με κάποιες υποθέσεις εργασίας σε σχέση με τη δομή και επίπεδο ανεργίας στην Κύπρο θα επιχειρηθεί να δημιουργηθεί μια αξιόπιστη ιστορική σειρά για την ανεργία που θα μπορεί να χρησιμοποιηθεί σε οικονομετρικές μελέτες. Οι μέχρι τώρα μελέτες που έγιναν με στοιχεία της εγγεγραμμένης ανεργίας δείχνουν ότι μια σειρά στοιχείων με υπολογισμένη ΑΕΕΔ θα ήταν πολύ χρήσιμη (ιδε Χριστοφίδης κ.α.).

Εκτός από τη χρησιμότητα που θα έχει η δημιουργία της ιστορικής σειράς, επίσης χρήσιμη θα είναι και η δημιουργία σειράς που να αφορά πρόσφατα στοιχεία ενός δείκτη "αναθεωρημένης εγγεγραμμένης ανεργίας" στην Κύπρο. Αυτό, λόγω της χρονικής υστέρησης που υπάρχει στη δημοσίευση των στοιχείων της ΑΕΕΔ αφού για παράδειγμα, η ΕΕΔ για το πρώτο τρίμηνο ενός έτους δημοσιεύεται το τέλος Ιουνίου του έτους, ενώ μέχρι την ημερομηνία αυτή θα υπάρχουν στοιχεία για την εγγεγραμμένη ανεργία για τους πρώτους πέντε μήνες του χρόνου. Με τη δημιουργία της σειράς αυτής που θα αποτελεί ουσιαστικά μια προκαταρκτική εκτίμηση της ΑΕΕΔ (flash estimate) θα γίνεται πιο έγκαιρη και έγκυρη οικονομική ανάλυση για θέματα που αφορούν την ανεργία και όχι μόνο σε τριμηνιαία βάση, αλλά και σε μηνιαία.

Βιβλιογραφία:

Africa, M. and B. Lüdeke (2006) "Registered unemployment (RU) compared with harmonised unemployed (LFS)", European Commission Working Papers and Studies.

Chernyshev, I. (2001) "Improving labour statistics in Ukraine through the integration of employment and unemployment data from different sources", *International Labour Organization Bulletin of Labour Statistics 2001-4*.

Christofides, L., A. Kourtellos and K. Vrachimis (2007) "Unemployment indices for Cyprus: a comparative study", Economic Policy Papers, No. 01-07.

Christofides, L., A. Kourtellos and K. Vrachimis (2007) "New unemployment indices for Cyprus and their performance in established economic relationships", Economic Analysis Papers, No. 05-07.

Eurostat (2009) "Unemployment - LFS adjusted series, Reference Metadata in Euro SDMX Metadata Structure (ESMS)", 24 April.

ΠΑΡΑΡΤΗΜΑ 1

Μεθοδολογία Έρευνας Εργατικού Δυναμικού

1. Ταυτότητα της έρευνας

Η Έρευνα Εργατικού Δυναμικού (ΕΕΔ) διεξάγεται σε όλες τις χώρες μέλη της Ευρωπαϊκής Ένωσης με βάση τον κανονισμό 577/98 του Συμβουλίου της Ευρωπαϊκής Ένωσης. Στις πλείστες χώρες διεξάγεται κάθε τρίμηνο. Στην Κύπρο διενεργήθηκε για πρώτη φορά το 1999 και μέχρι το 2003 διεξαγόταν το δεύτερο τρίμηνο κάθε χρόνου. Από το δεύτερο τρίμηνο του 2004, η έρευνα διεξάγεται πλέον σε συνεχή βάση για εναρμόνιση με νεότερο κανονισμό της Ευρωπαϊκής Ένωσης.

2. Κάλυψη και συλλογή στοιχείων

Η ΕΕΔ καλύπτει δειγματοληπτικά 3.600 νοικοκυριά σε όλες τις επαρχίες της Κύπρου που κατανέμονται ανάλογα με τον αριθμό των νοικοκυριών που διαμένουν σε αστικές και αγροτικές περιοχές.

Για σκοπούς συγκρισιμότητας των αποτελεσμάτων σε όλες τις χώρες μέλη, η έρευνα καλύπτει τον πληθυσμό των ιδιωτικών νοικοκυριών μόνο. Δεν καλύπτει άτομα που διαμένουν σε συλλογικές συμβιώσεις (δηλαδή ιδρύματα, γηροκομεία, νοσοκομεία, μοναστήρια κλπ.), στρατιώτες που υπηρετούν τη θητεία τους καθώς επίσης φοιτητές που σπουδάζουν στο εξωτερικό και Κύπριους που εργάζονται στο εξωτερικό.

Στην Κύπρο η συλλογή των στοιχείων από τη Στατιστική Υπηρεσία γίνεται με προσωπικές συνεντεύξεις και τη χρήση φορητών ηλεκτρονικών υπολογιστών καθώς επίσης και με τηλεφωνικές συνεντεύξεις.

3. Στόχοι της έρευνας

Στόχος της έρευνας είναι η συλλογή στοιχείων που είναι χρήσιμα για τη χάραξη πολιτικής σε εργατικά θέματα (απασχόληση, ανεργία) και για παρακολούθηση και αξιολόγηση των προγραμμάτων που εφαρμόζονται τόσο από την Κυβέρνηση όσο και από την Ευρωπαϊκή Ένωση.

Ειδικότερα με την έρευνα επιδιώκεται:

- (α) Η μελέτη της διάρθρωσης του εργατικού δυναμικού (άνεργοι, απασχολούμενοι) κατά κλάδο οικονομικής δραστηριότητας, επάγγελμα, επαγγελματική υπόσταση, πλήρη/μερική απασχόληση κλπ.
- (β) Η μελέτη της κατάστασης απασχόλησης και ανεργίας του πληθυσμού ηλικίας 15 ετών και άνω σε συνδυασμό με το φύλο, την ηλικία και το επίπεδο εκπαίδευσης.

(γ) Η μελέτη της ύπαρξης ή μη δεύτερης εργασίας για τους απασχολούμενους, ώρες εργασίας κλπ.

Ας σημειωθεί ότι τα αποτελέσματα της έρευνας εργατικού δυναμικού αποστέλλονται στην Eurostat τρεις μήνες μετά το τέλος κάθε τριμήνου και δημοσιεύονται από τη Στατιστική Υπηρεσία (κατόπιν περαιτέρω επεξεργασίας) μετά από ένα ακόμα μήνα.

4. Ορισμοί

Εργατικό Δυναμικό / Οικονομικά Ενεργός Πληθυσμός – Ο συνολικός αριθμός των απασχολούμενων και των άνεργων ηλικίας 15 ετών και άνω.

Απασχολούμενοι – Τα άτομα 15 ετών και άνω τα οποία κατά την εβδομάδα αναφοράς εργάστηκαν έστω και μια ώρα, καθώς επίσης και άτομα που είχαν εργασία αλλά απουσίαζαν προσωρινά από αυτή.

Άνεργοι – Τα άτομα 15 ετών και άνω τα οποία τηρούν τα πιο κάτω κριτήρια:

- Δεν εργάζονταν ούτε είχαν κάποια εργασία από την οποία απουσίαζαν προσωρινά την εβδομάδα αναφοράς
- Έψαχναν ενεργά για εργασία, δηλαδή είχαν προβεί σε συγκεκριμένες ενέργειες τις προηγούμενες 4 εβδομάδες για να βρουν εργασία
- Ήταν διαθέσιμα να αναλάβουν εργασία εντός 2 εβδομάδων από την εβδομάδα αναφοράς ή και,
- Άτομα που δεν εργάζονταν ούτε είχαν κάποια εργασία από την οποία απουσίαζαν προσωρινά, αλλά βρήκαν μια εργασία που θα αρχίσει σε 3 μήνες το πολύ.
- Ήταν διαθέσιμα να αναλάβουν εργασία εντός 2 εβδομάδων από την εβδομάδα αναφοράς

Αδρανείς – Τα άτομα 15 ετών και άνω που δεν είναι ούτε απασχολούμενοι αλλά ούτε και άνεργοι.

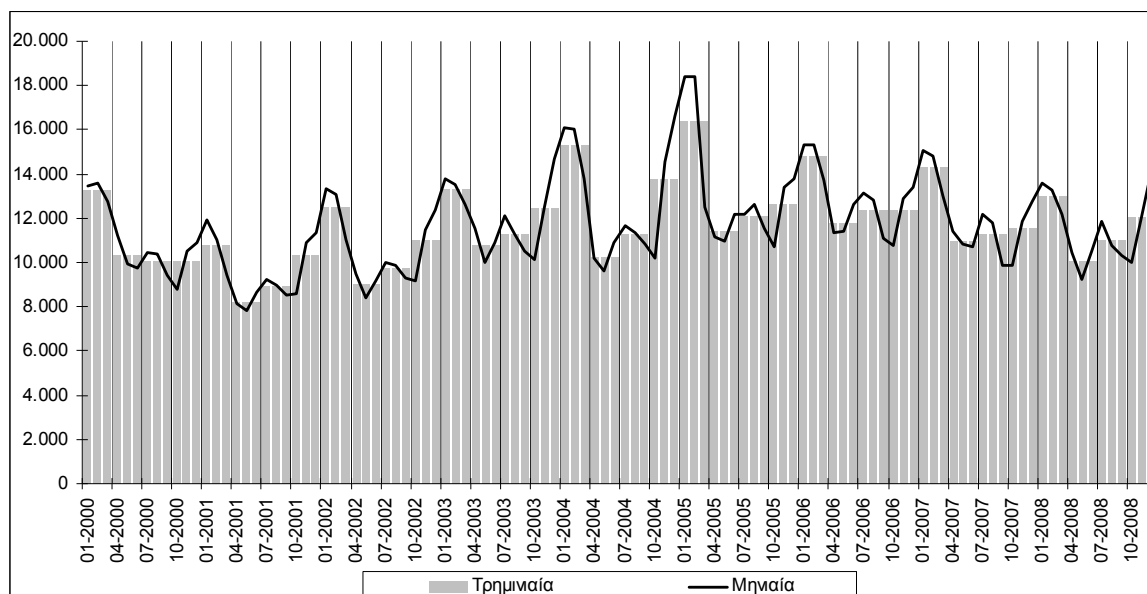
Ποσοστό συμμετοχής στο Εργατικό Δυναμικό – Το ποσοστό του Εργατικού Δυναμικού για οποιαδήποτε κατηγορία στο σύνολο του πληθυσμού της συγκεκριμένης κατηγορίας.

Ποσοστό απασχόλησης – Το ποσοστό των απασχολούμενων για οποιαδήποτε κατηγορία στο σύνολο του πληθυσμού της συγκεκριμένης κατηγορίας.

Ποσοστό ανεργίας – Το ποσοστό των ανέργων για οποιαδήποτε κατηγορία στο σύνολο του εργατικού δυναμικού της συγκεκριμένης κατηγορίας.

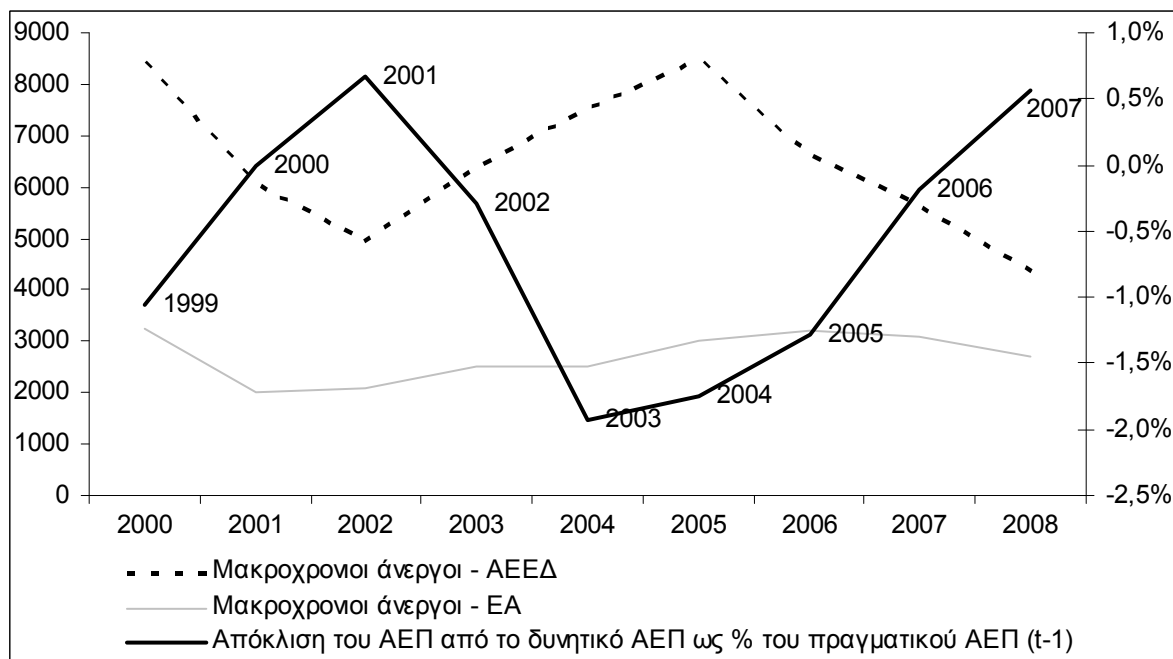
ΠΑΡΑΡΤΗΜΑ 2

Διάγραμμα Α.1: Αριθμός εγγεγραμμένων ανέργων σε μηνιαία και τριμηνιαία βάση



Πηγή: Στατιστική Υπηρεσία Κύπρου, υπολογισμοί ΚΤΚ

Διάγραμμα Α.2: Σύγκριση μακροχρόνια ανέργων και απόκλισης από το δυνητικό ΑΕΠ ως ποσοστό του ΑΕΠ της προηγούμενης περιόδου



Πηγή: Στατιστική Υπηρεσία Κύπρου, υπολογισμοί ΚΤΚ

Πίνακας Α.1: Σύγκριση μεταξύ ΕΑ, ΕΕΑ και τροποποιημένης ανεργίας

	2000-Q2	2001-Q2	2002-Q2	2003-Q2	2004-Q2	2004-Q3	2004-Q4	2005-Q1	2005-Q2	2005-Q3	2005-Q4	2006-Q1	2006-Q2	2006-Q3	2006-Q4	2007-Q1	2007-Q2	2007-Q3	2007-Q4	2008-Q1	2008-Q2	2008-Q3	2008-Q4
(1) Απασχολούμενοι	314.747	321.509	328.178	340.335	352.577	355.146	356.947	361.222	366.397	369.937	367.643	364.287	374.063	375.302	377.250	375.722	387.519	388.339	387.744	386.066	399.277	402.644	395.158
(2) Εγγεγραμμένη Ανεργία	10.315	8.204	9.018	10.799	10.245	11.285	13.769	16.429	11.424	12.125	12.634	14.791	11.805	12.354	12.345	14.281	10.983	11.289	11.517	13.015	10.075	11.001	12.075
(3) Ανεργία ΕΕΔ	15.354	12.842	10.756	14.109	15.240	16.696	18.119	20.110	19.678	18.882	19.300	21.993	15.176	14.811	16.034	18.808	13.233	15.622	14.051	18.146	12.448	14.146	13.351
Διαφορά ΑΕΕΔ και ΕΑ																							
(4) Νεοεισερχόμενοι	3.336	2.352	859	2.022	1.692	1.981	1.858	2.698	1.251	3.692	3.698	3.170	1.604	1.857	2.987	3.058	1.708	1.878	2.801	2.070	1.219	1.255	1.008
(5) Μακροχρόνια ανεργία	3.639	3.091	2.209	2.561	3.779	4.294	4.194	4.740	5.687	4.018	3.218	2.885	2.521	2.109	1.741	336	1.317	1.474	1.240	1.033	897	1.230	973
(6) Ανεργία 60-64	-1.095	-176	-869	-596	-490	-709	-849	-1.171	-879	-998	-1.035	-719	-634	-643	-1.052	-1.202	-956	-1.109	-1.094	-668	-683	-768	-1.119
(7) Αναθεωρημένη Εγγεγραμμένη Ανεργία (2)+(4)+(5)-(6)	16.195	13.471	11.217	14.786	15.226	16.851	18.972	22.696	17.483	18.837	18.515	20.128	15.296	15.678	16.021	16.473	13.052	13.532	14.464	15.449	11.507	12.717	12.938
Ποσοστά Ανεργίας																							
Εγγεγραμμένη Ανεργία	3,2%	2,5%	2,7%	3,1%	2,8%	3,1%	3,7%	4,4%	3,0%	3,2%	3,3%	3,9%	3,1%	3,2%	3,2%	3,7%	2,8%	2,8%	2,9%	3,3%	2,5%	2,7%	3,0%
Ανεργία ΕΕΔ	4,7%	3,8%	3,2%	4,0%	4,1%	4,5%	4,8%	5,3%	5,1%	4,9%	5,0%	5,7%	3,9%	3,8%	4,1%	4,8%	3,3%	3,9%	3,5%	4,5%	3,0%	3,4%	3,3%
Αναθεωρημένη Εγγεγραμμένη Ανεργία	4,9%	4,0%	3,3%	4,2%	4,1%	4,5%	5,0%	5,9%	4,6%	4,8%	4,8%	5,2%	3,9%	4,0%	4,1%	4,2%	3,3%	3,4%	3,6%	3,8%	2,8%	3,1%	3,2%

Πηγή: Στατιστική Υπηρεσία Κύπρου, υπολογισμοί ΚΤΚ